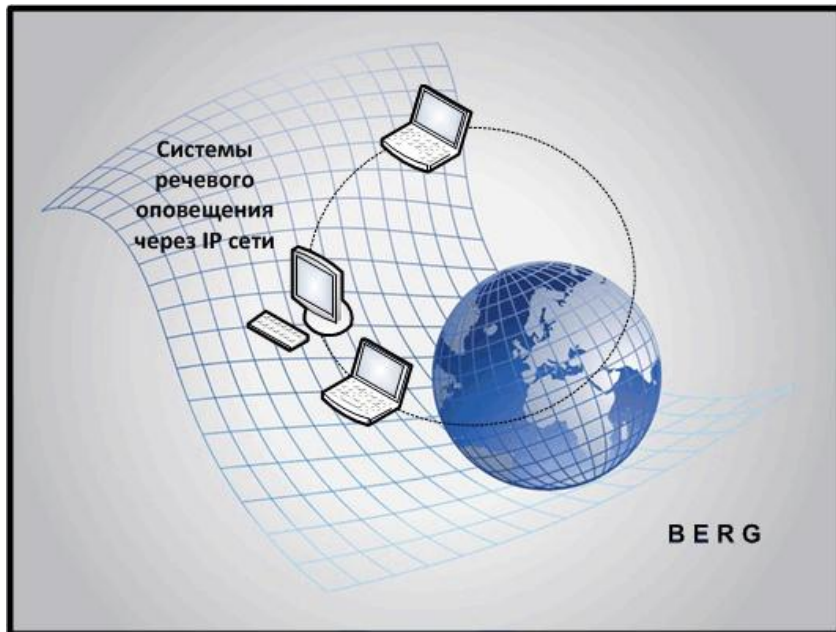
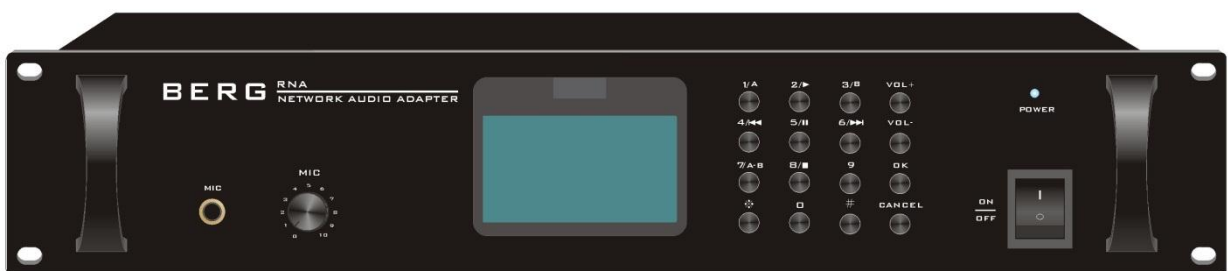


BERG



RNA

Аудио адаптер для IP сетей B E R G



Руководство по эксплуатации

Следуйте инструкциям в этом руководстве для получения оптимальных результатов при работе

Содержание

1. МЕРЫ БЕЗОПАСНОСТИ.....	3
2. ОПИСАНИЕ.....	5
3. ОСОБЕННОСТИ.....	5
4. ОРГАНЫ УПРАВЛЕНИЯ, РАЗЪЕМЫ И ИНДИКАТОРЫ.....	6
4.1 Передняя панель.....	6
4.2 Задняя панель.....	7
5. РАБОТА УСТРОЙСТВА.....	8
6. ПРИМЕНЕНИЕ.....	11
7. ТЕХНИЧЕСКИЕ ХАРАКТЕРИСТИКИ.....	12
8. ГАБАРИТЫ УСТРОЙСТВ.....	13

1. МЕРЫ БЕЗОПАСНОСТИ

Перед установкой или эксплуатацией данного устройства обязательно прочитайте Правила техники безопасности. Эти правила поставляются вместе со всем оборудованием, которое может быть подключено к сети электропитания.

Благодарим Вас за выбор продукции BERG!

Предупреждения

В данном руководстве используются два типа предупреждений. Тип предупреждения тесно связан с последствиями, которые возможны при несоблюдении инструкций. Эти предупреждения, в порядке возрастания опасности, следующие:



Указывает на потенциально опасную ситуацию, которая, при не соблюдении мер предосторожности, может привести к серьезной травме и/или к летальному исходу.



Указывает на потенциально опасную ситуацию, которая, при не соблюдении мер предосторожности, может привести к незначительной травме и/или материальному ущербу.



При установке устройства

Не подвергайте устройство воздействию влаги, так как это может привести к пожару или поражению электрическим током.

Используйте устройство только с напряжением, указанным на устройстве. Использование напряжения выше, чем то, что указано может привести к пожару или поражению электрическим током.

Не подключайте шнур питания под углом, может возникнуть излом. Кроме того, старайтесь не использовать устройство в непосредственной близости от обогревателей, что может привести к тому, что шнур питания поплавать. Никогда не кладите тяжелые предметы - в том числе само устройство - на шнур питания, так как это может привести к возгоранию или поражению электрическим током.

Обязательно заземлите устройство после того как подключите устройства к разъемам. Никогда не прикасайтесь к зажимным клеммам устройства, когда оно подключено к сети питания, чтобы избежать поражения электрическим током.

Не забудьте заземлить на защитное заземление, чтобы избежать поражения электрическим

Когда устройство находится в использовании

Если вы обнаружили перечисленные ниже ситуации, немедленно выключите питание, выньте вилку питания из розетки и обратитесь к ближайшему дилеру BERG. Не делайте дальнейшие попытки использовать устройство в таком состоянии, так как это может привести к пожару или поражению электрическим током.

- При обнаружении дыма или странного запаха, исходящего от устройства.
- Если вода или любой металлический предмет попадает в устройство.
- Если устройство упало и получило повреждения.
- Если шнур питания поврежден.
- Если устройство неисправно (нет звукового сигнала).

Для предотвращения пожара или поражения электрическим током, никогда не открывайте и самостоятельно не извлекайте компоненты устройства, поскольку оно под высоким напряжением внутри. Для сервисного обслуживания обращайтесь к ближайшему дилеру оборудования BERG.

Не ставьте чашки, миски, контейнеры с жидкостями или металлические

током. Никогда не заземляйте устройство на различные металлические трубы (например труба газа), это может привести к катастрофическим бедствиям.

Избегайте установки оборудования на неустойчивых поверхностях (например, на шаткий стол или наклонную поверхность). Это может привести к падению устройства, в следствии которого, может произойти травма и/или повреждение имущества.

CAUTION

При установке устройства

Никогда не подключайте устройство к сети питания мокрыми руками, так как это может привести к поражению электрическим током.

При отсоединении шнура питания, держите за вилку шнура питания, никогда не тяните за сам шнур. Операции с устройством с поврежденным шнуром питания могут привести к пожару или поражению электрическим током.

При перемещении устройства, не забудьте отсоединить шнур питания из розетки. Перемещение устройства с кабелем питания подключенным к розетке может привести к повреждению шнура питания, что приведет к пожару или поражению электрическим током. При извлечении шнура питания из розетки, держите его за вилку.

Не закрывайте вентиляционные отверстия в корпусе устройства. Это может привести к перегреву внутри устройства и к пожару.

Не устанавливайте оборудование во влажных или пыльных местах, в местах, подверженных воздействию прямых солнечных лучей, рядом с нагревательными приборами, или в местах где есть дым и сажа или пар, иначе это может привести к пожару или поражению электрическим током.

предметы на верхнюю часть устройства. Если они случайно попали на оборудование, то это может привести к пожару или поражению электрическим током.

Не вставляйте и не допускайте попадания металлических предметов и различных материалов в вентиляционные отверстия в крышке аппарата, так как это может привести к пожару или поражению электрическим током.

Когда устройство находится в использовании

Не кладите тяжелые предметы на устройство, так как это может привести к падению или повредить его, что может привести к травмам и/или материальному ущербу.

Убедитесь, что регулятор громкости установлен в минимальное положение до включения питания. Громкий шум, производимый при высоком уровне громкости при включении питания может повредить слух.

Не используйте устройство в течение длительного периода времени с искаженным звуком. Это свидетельствует о неисправности, которая, в свою очередь, может привести к перегреву оборудования и привести к пожару.

Необходима чистка устройства от пыли, для этого свяжитесь с дилером оборудования BERG. Если пыль накапливается в корпусе устройства в течение длительного периода времени, это может привести к пожару или повреждению устройства.

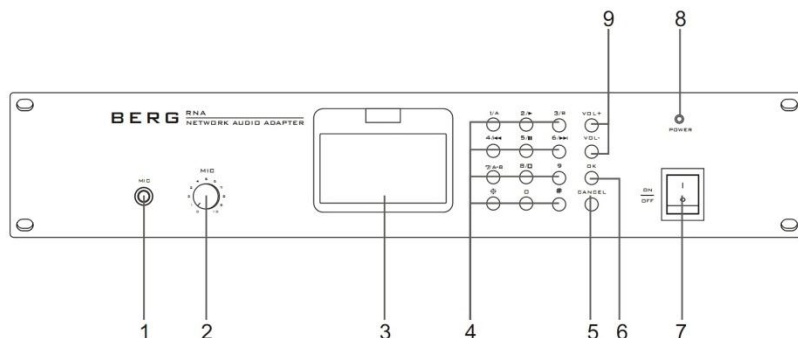
Скопление пыли на вилке питания или розетке, может привести к пожару. Чистите их периодически.

Для безопасности, после чистки устройства не включите питание в течение 10 дней и более. В противном случае может привести к пожару или поражению электрическим током.

Все полюса сетевого разъема должны быть с расстоянием между контактами не менее 3 мм.

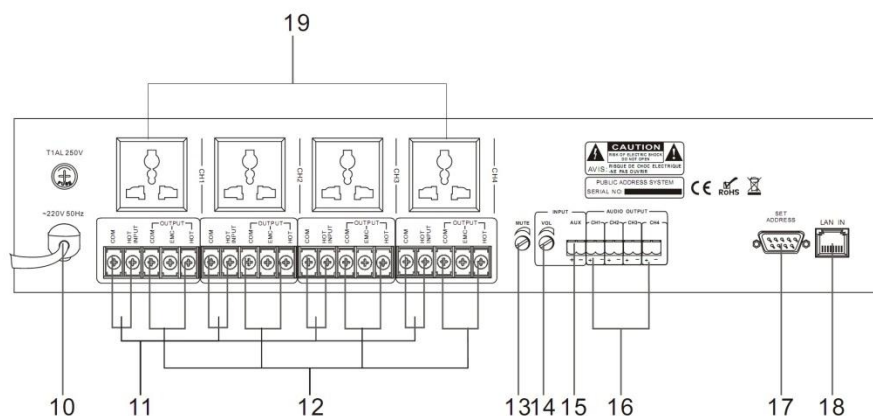
4. ОРГАНЫ УПРАВЛЕНИЯ, РАЗЪЕМЫ И ИНДИКАТОРЫ

4.1 Передняя панель



1. Микрофонный вход
2. Регулировка громкости микрофона
3. Экран для отображения текущего рабочего состояния и всех операционных функций
4. Цифровые клавиши (0-9)
 - (1) 1 / в начало повтора
 - (2) 2 / кнопка воспроизведения
 - (3) 3 / окончания повтора
 - (4) 4 / последняя
 - (5) 5 / пауза
 - (6) 6 / следующая
 - (7) 7 / повтор
5. “Отмена” ключа
6. “Подтверждение” ключа
7. Тумблер выключения питания
8. Индикатор питания
9. Регулировка громкости

4.2 Задняя панель



10. Вход шнура питания ~220-240В 50/60Гц
11. Клемные разъемы для входных сигналов усилителей 100V
12. 100 В выход для трех проводной схемы подключения регуляторов громкости
13. Регулировка громкости звука
14. Регулировка громкости источника звука подключенного через вход AUX
15. Вход AUX
- 16.Аудио входы на другие зоны либо усилители
- 17.Разъем для связи с ПК, используется для настройки последовательного порта
- 18.Входной сетевой разъем (LAN), для подключения к ПК/ к коммутатору сети или к сети
- 19.Независимые выходы питания мощности, что соответствует четырем независимым каналам

5. РАБОТА УСТРОЙСТВА

1) Подключите устройство к компьютеру через разъем TERMINAL на устройстве и USB порт на ПК. Откройте все программы в меню старт ПК найдите INTELLIGENT NETWORK BROADCAST где выберете TERMINAL CONFIGURE PROGRAM 2.36, запустите программу. Откройте окно терминала настройки (рис.6.1) и нажмите на кнопку INQUIRY. Процесс запроса показан на рис 6.2.

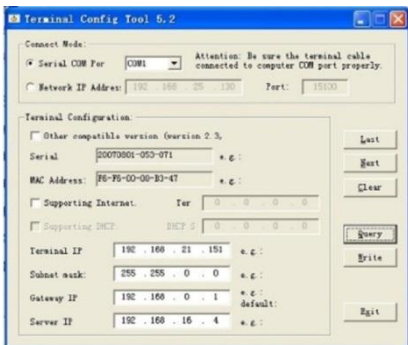


Рис. 6.1

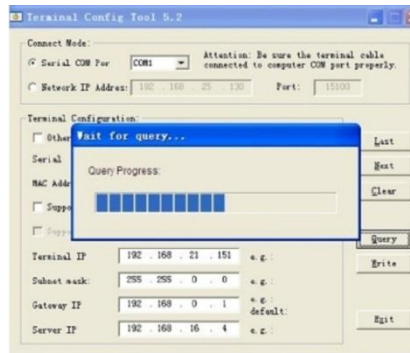


Рис. 6.2

После опроса (конфигурирования терминала), необходимо подтвердить IP адрес (eg.192.168.1.100), подтверждение этого процесса отображено на рис. 6.3. После подтверждения нажмите кнопку Write (создать), после подтвердите это рис.6.4 (терминал конфигурации получит физический MAC адрес автоматически)



Рис. 6.3



Рис. 6.4

После нажмите CONFIRM (подтвердить), изменить режим подключения к сети, можно путем изменения IP адреса в ручную как на рис.6.5, нажмите кнопку INQUIRE (запроса). После запроса, в окне появляется то что изображено на рис. 6.6. Терминал сконфигурирован.

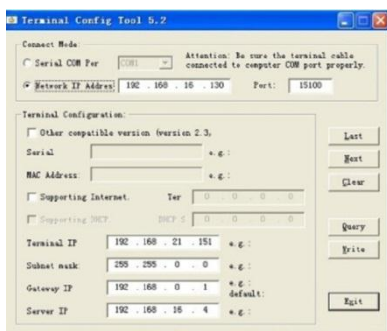


Рис. 6.5

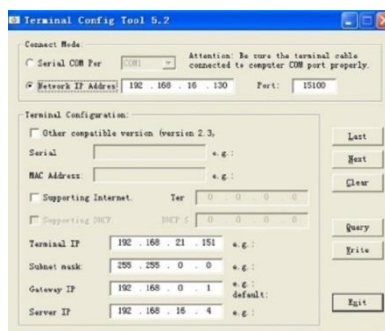


Рис. 6.6

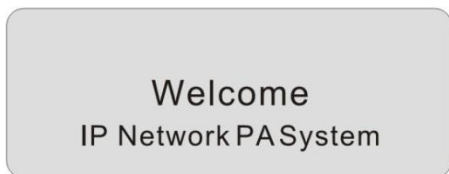
2) Настройка системы речевого оповещения IP-сети:

В терминале Configure (настройки), установить один IP-код вызова, который будет использоваться для пейджингового центра, нажатием кнопки paging, можно реализовать телекоммуникационную связь между двумя терминалами.



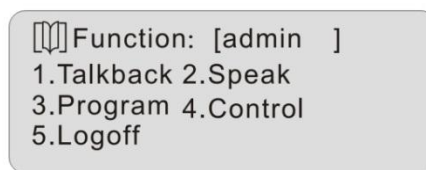
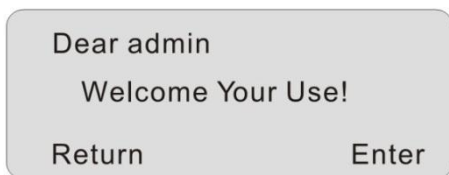
1
После запуска устройства на дисплее отобразится то что на рисунке (1) снизу.

Нажмите кнопку подтверждения чтобы перейти к следующему интерфейсу (2)



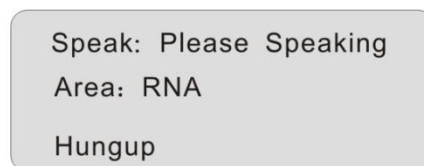
Введите порядковый номер устройства (например 001) и подтвердите это.

Нажмите кнопку подтверждения чтобы перейти к следующему интерфейсу



2
Выберете в меню Dial (набор и подтвердите это)

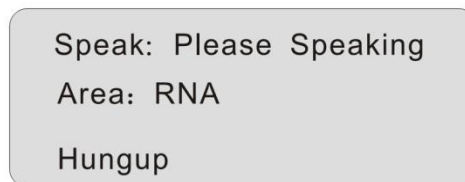
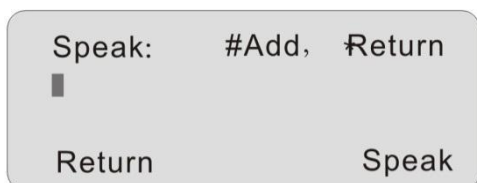
Выберете необходимый модуль для разговора, затем подтвердите это



3

Для пейджинга выберите функцию как на рисунке снизу и подтвердите её.

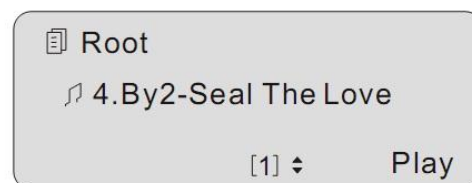
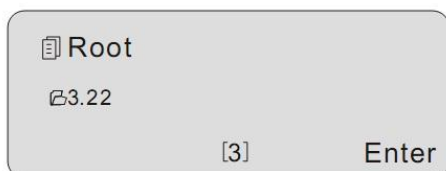
Вы можете обращаться сразу к нескольким терминалам разделяя значком # делать их перечисление



4

Проигрывание по запросу (эта функция недоступна когда система работает в режиме пейджинга) для проигрывания трека найдите его соответствующую папку и подтвердите выбор

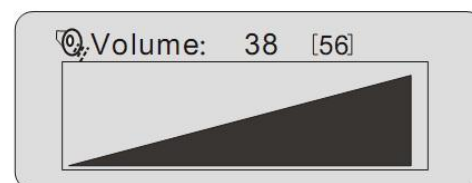
Выберете необходимую композицию и подтвердите выбор



5

Для управления трансляцией нажмите подтверждаю на самом треке и появиться значок отображающий уровень громкости

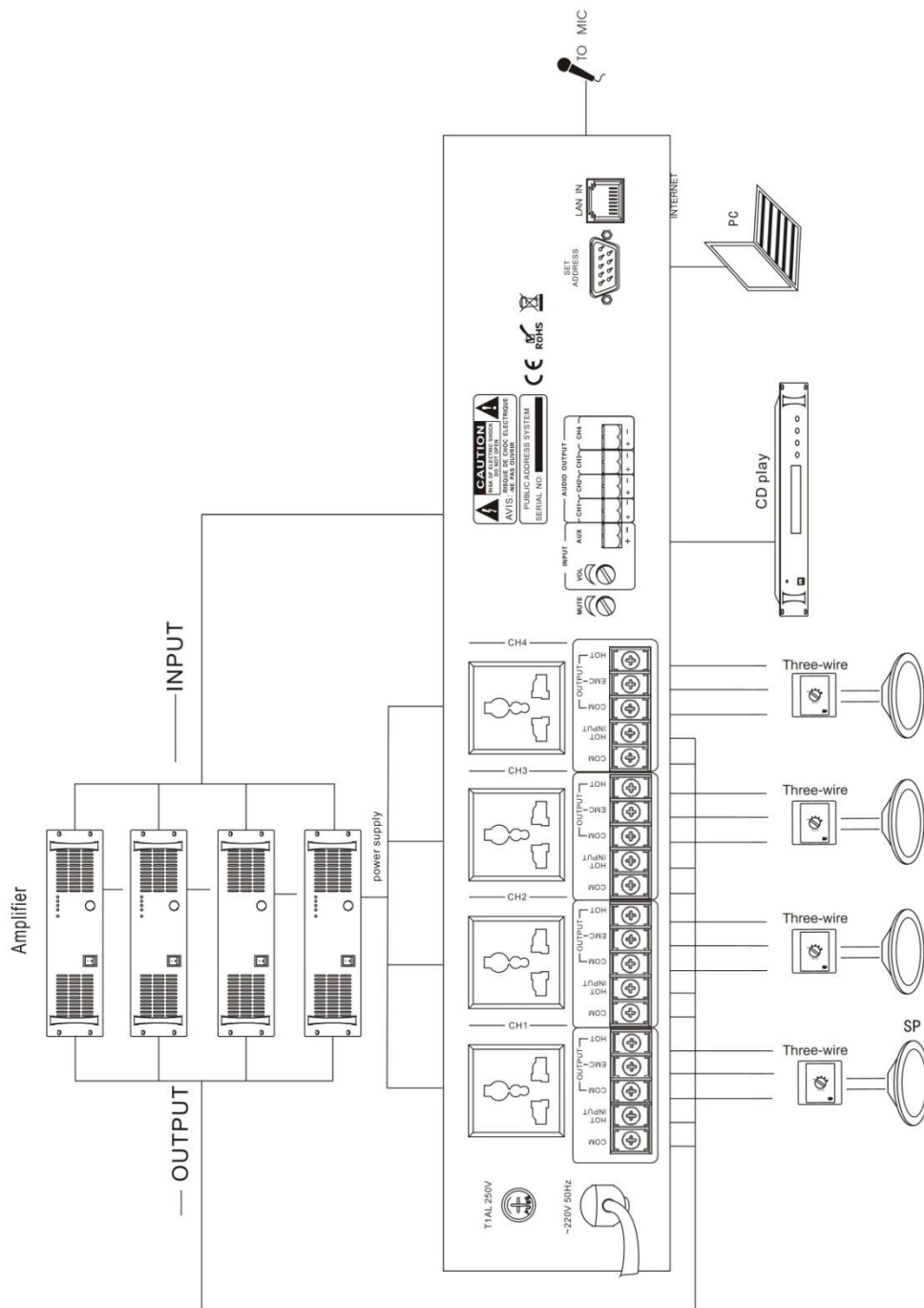
Вы можете управлять уровнем громкости проигрывания



6

Нажмите на кнопку выхода чтобы вернуться в стартовое меню

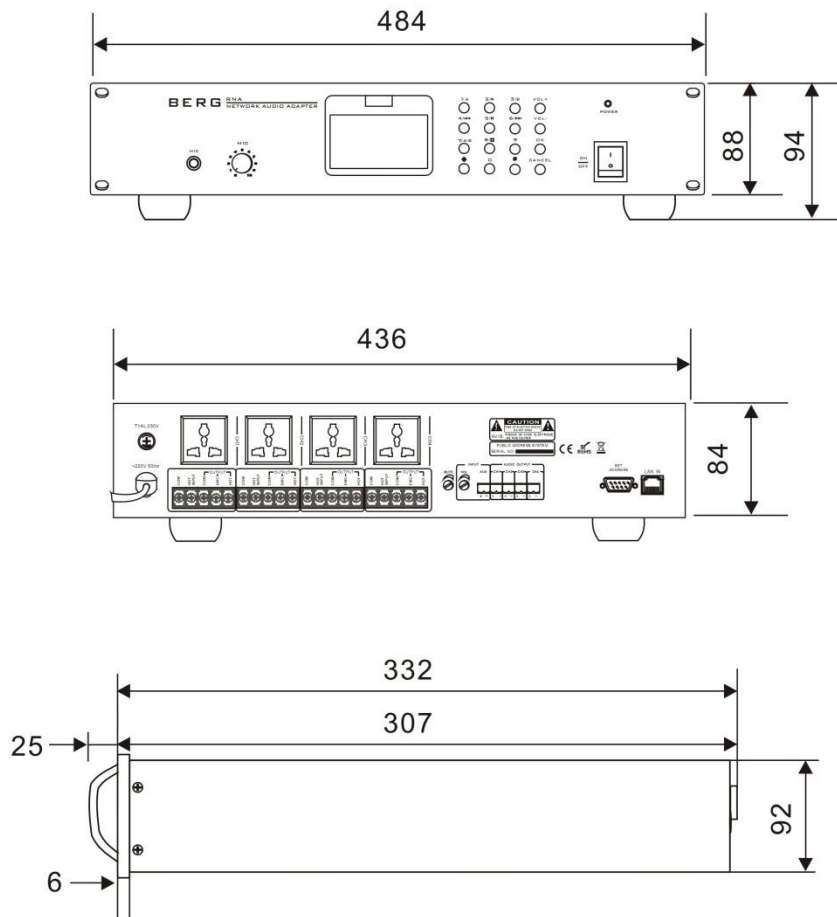
6. ПРИМЕНЕНИЕ



6. ТЕХНИЧЕСКИЕ ХАРАКТЕРИСТИКИ

Сетевой вход	Стандартный RG45
Протоколы передачи	TCP/IP, UDP, IGMP
Аудио формат	MP3/MP2
Частота выборки	8к-48кГц
Скорость передачи	10Мб/с
Выходная частота	20Гц-16кГц
Сигнал/шум	>70 дБ
Входное напряжение A _{ух}	2 x 400 мВ винтовые клеммы
Источники выходного напряжения	8 x 775мВ винтовые клеммы
Выходное сопротивление источника	1кОм
Рабочая температура	От -20 до +60°C
Допустимый уровень влажности	От 10% до 90%
Потребляемая мощность	≤ 40 В
Источник питания	220-240В 50/60 Гц
Габариты	484 x 350 x 88 мм
Вес	8 кг

7. ГАБАРИТЫ УСТРОЙСТВ



Расстояние до других устройств во избежание перегрева 100 мм

