



SPIDER V

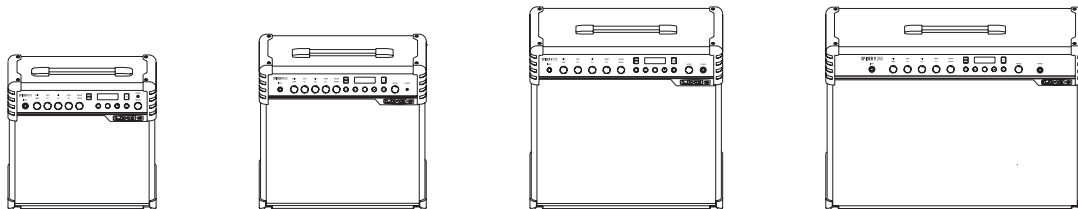
SPIDER V 30

SPIDER V 60

SPIDER V 120

SPIDER V 240

КРАТКОЕ 
РУКОВОДСТВО



СРАВНИТЕЛЬНАЯ ТАБЛИЦА SPIDER V

| Свойства | Spider V 30 | Spider V 60 | Spider V 120 | Spider V 240 |
|---------------------|-------------|-------------|--------------|--------------------------|
| Моделей усилителей | 78 | 78 | 78 | 78 |
| Моделей кабинетов | 23 | 23 | 23 | 23 |
| Моделей эффектов | 101 | 101 | 101 | 101 |
| Мощность | 30 Ватт | 60 Ватт | 120 Ватт | 240 Ватт (2 x 120 Ватт) |
| Моно/Сtereo | Моно | Моно | Моно | Сtereo |
| НЧ динамики | 1 x 8" | 1 x 10" | 1 x 12" | 2 x 12" |
| ВЧ драйверы | 1 | 1 | 1 | 2 |
| XLR директ выходы | Нет | Нет | Да | Да |
| USB аудиоинтерфейс | Да | Да | Да | Да |
| Выход для наушнков | 1/8" Stereo | 1/8" Stereo | 1/4" Stereo | 1/4" Stereo |
| Вход для FBV педали | Да | Да | Да | Да |
| Барабанные треки | Да | Да | Да | Да |
| Метроном | Да | Да | Да | Да |
| Лупер | Нет | Да | Да | Да |
| RELAY приемник | Нет | Да | Да | Да |

Обзор

Добро пожаловать в Краткое Руководство Пользователя **SPIDER V**. Это руководство содержит основную информацию об особенностях и функциональных возможностях **SPIDER V**.

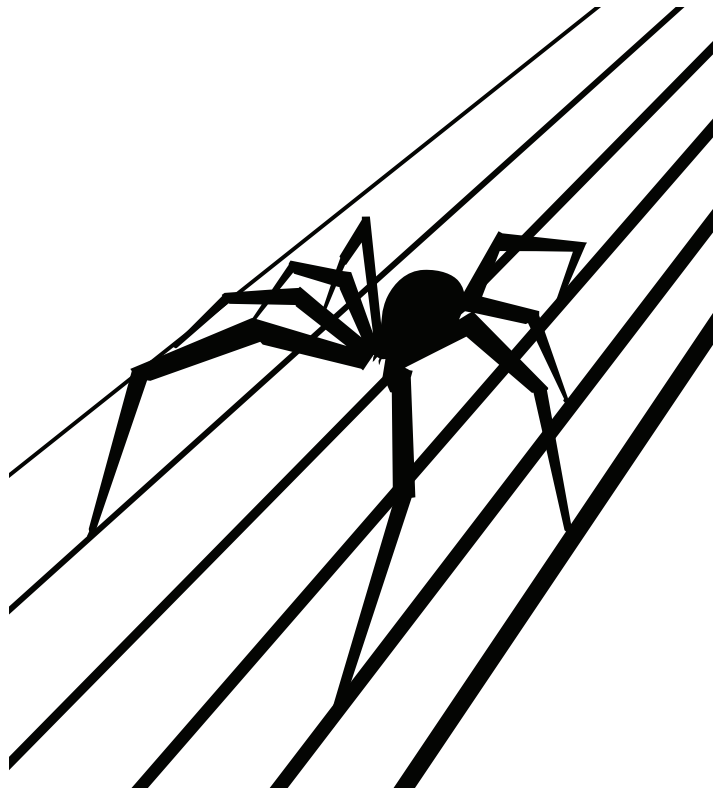
SPIDER V - пятое поколение моделирующих усилителей семейства SPIDER. Это компактные комбоусилители с обширной коллекцией моделей. Перечислим основные особенности **SPIDER V**.

Свойства:

- Более 200 моделей усилителей и эффектов
- Широкополосная акустическая система обеспечивает великолепное звучание при подключении электрогитары, акустической гитары и при воспроизведении музыки
- 8 эффектов одновременно (включая 3 Smart FX)
- Встроенный **Line 6 RELAY** приемник беспроводной радиосистемы - совместим с передатчиком **RELAY G10T*** (приобретается отдельно)
- XLR директ выходы*
- Вход для **FBV** педали: **Line 6 FBV 3**, **FBV Shortboard MKII** или **FBV EXPRESS MKII** (приобретается отдельно)
- Встроенный тюнер, метроном, барабанные треки, демо риффы и лупер "Quick Looper"***
- Улучшенные пресеты для акустических гитар
- USB аудиоинтерфейс - воспроизведение на Mac/PC/iOS и Android**
- Обновление прошивки при помощи ПО **Line 6 Updater** (Mac/PC) или ПО **SPIDER Remote** для iOS/Android
- Подключение iOS устройств напрямую при помощи стандартного Lightning кабеля
- Stereo выход для наушников
- 1/8" Aux вход для MP3 плеера и т.п.

Приложение **SPIDER Remote App**

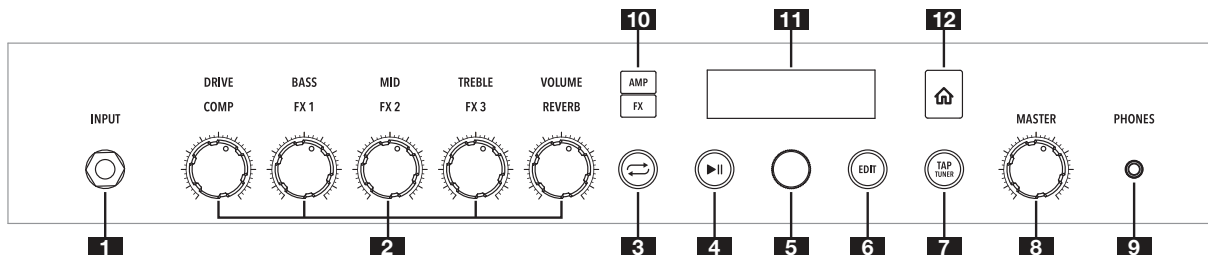
- Доступ к тысячам пресетов в облачном хранилище
- Создание, сохранение и обмен гитарными тонами
- Управление параметрами для создания превосходного звучания



*Доступно для выбранных моделей. Пожалуйста смотрите сравнительную таблицу Spider V на странице 2.

**Требуется Android OS 5.0+ или выше с High Performance Audio. Дополнительная информация доступна на сайте line6.com/android

Передняя панель

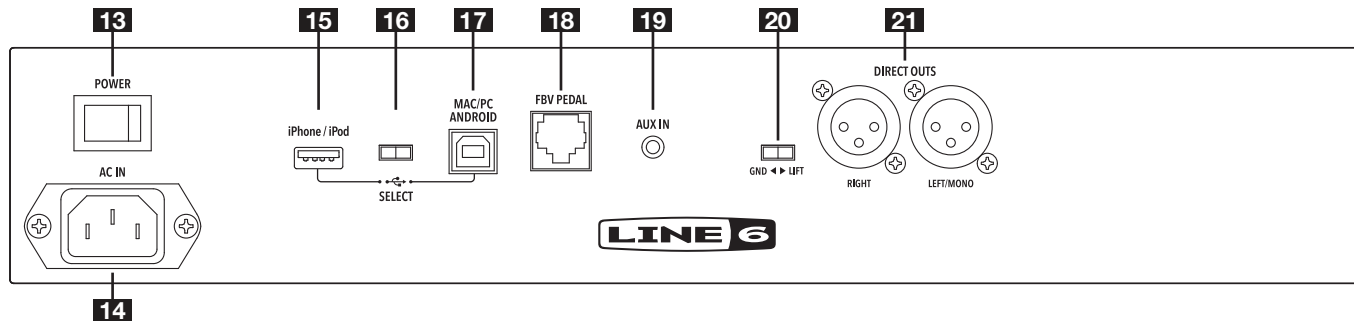


- 1. INPUT** – подключайте свою гитару сюда. Передатчик **RELAY G10T**, включенный в этот вход, будет заряжаться от **SPIDER V***.
- 2. AMP/FX Регуляторы** – СЛОЙ “AMP” - ручка **DRIVE** идентична “gain” на других усилителях; управляет количеством “грязи” или искажений в звуке. Ручки **BASS**, **MID** и **TREBLE** индивидуально “подогнаны” под каждую из моделей усилителей, чтобы дать вам оптимальный контроль над экваларизацией звучания. При повороте любой из этих ручек в слое “AMP”, на дисплее на некоторое время отобразятся текущие значения **DRIVE**, **BASS**, **MID**, **TREBLE**, и **VOLUME**. СЛОЙ “FX” - **FX1**, **FX2** и **FX3** - это назначаемые эффекты Smart FX с цветовой кодировкой: Желтый - Дисторшн или Компрессор; Синий - Модуляция; Зеленый - Дилей; Пурпурный - Питч шифтер или Синтезаторный эффект. **COMP** можно использовать в качестве бустера громкости или левеллера. **REVERB** можно добавлять больше/меньше по желанию, доступно несколько моделей на выбор. Эти эффекты возможно назначить из меню редактирования “Edit Menu” или с помощью ПО **SPIDER Remote**. При повороте любой из этих ручек в слое “FX”, на дисплее на некоторое время отобразятся текущие уровни эффектов.
- 3. Quick Loop*** – вход/выход из режима Quick Looper.
- 4. Play/Pause** – старт/остановка Метронома/Барабанных Треков или Гитарных Демо Риффов.
- 5. Джойстик** – в режиме отображения пресета, служит для управления текущим пресетом. Нажмите и удерживайте для сохранения текущего пресета.

В режиме редактирования “Edit”, используйте регулятор для прокручивания списка параметров и нажмите для выбора нужного параметра для редактирования. Поворачивайте регулятор для изменения значения параметра и снова нажмите для выхода в режим списка. Когда открыт экран воспроизведения, используйте регулятор для выбора различных барабанных треков, демо риффов или параметров воспроизведения.

- 6. EDIT** – нажмите для открытия пресета и отображения блоков эффектов и параметров редактирования.
- 7. TAP/TUNER** – нажмите и удерживайте для входа в режим Тюнера. Нажмите еще раз для выхода. Нажимайте несколько раз эту кнопку в такт музыке, чтобы установить темп модуляционных эффектов и эффектов задержки.
- 8. MASTER Volume** – управляет общей громкостью усилителя и выхода для наушников (когда они подключены).
- 9. PHONES** – подключите стерео наушники сюда. Динамики усилителя выключаются, когда подключены наушники. Этот выход также дублирует сигнал с директ выходов. Используйте стерео TRS кабель при подключении к микшеру или записывающему устройству.
- 10. AMP и FX** – нажмите для входа в слои “AMP” или “FX”.
- 11. Дисплей** – отображает текущий пресет, положение ручек, Smart FX значения и параметры редактирования.
- 12. Home** – нажатие возвращает вас в домашний экран на Дисплее из любой страницы Меню.

Задняя панель



- 13. POWER** – включает/выключает питание SPIDER V.
- 14. AC IN** – вход для кабеля питания (поставляется в комплекте).
Сетевая вилка с другой стороны кабеля подключается к бытовой сети питания 100-240В 50-60Гц.
- 15. iPhone / iPod USB A** порт – подключайте iOS устройство при помощи стандартного Lightning кабеля для редактирования, обновления, воспроизведения и записи аудио. Устройство будет заряжаться от этого порта. НЕ ПОДКЛЮЧАЙТЕ устройства другого типа к этому порту.
- 16. USB Select** переключатель – переключает между собой USB-A и USB-B порты. Только один из портов может быть активен.
- 17. MAC/PC/ANDROID USB B** порт – подключайте сюда Mac/PC или Android устройство (с OTG адаптером) для редактирования, обновления, воспроизведения и записи аудио.
- 18. FBV PEDAL** – подключайте Line 6 FBV Express MkII контроллер для переключения пресетов, синхронизации темпа, управления громкостью/wah и тюнером. Подключайте Line 6 FBV 3 или Line 6 FBV Shortboard MKII контроллер для переключения пресетов, активации эффектов (вкл/выкл), управления громкостью/wah, лупером, тюнером и синхронизацией темпа.
- 19. AUX IN** – дополнительный аудио вход напрямую в усил. мощности.

20. GND-LIFT* – заземление для XLR Директ Выходов.

21. XLR DIRECT OUTS* – подключайте эти выходы для маршрутизации аудио в акустические системы, микшер или аудиоинтерфейс. Уровень выхода фиксированный и управляется **MASTER Volume** только когда к усилителю подключены наушники.

Важно: при подключении **XLR DIRECT OUTS** к другому оборудованию (т.е.микшеру, аудиоинтерфейсу, устройству записи и т.п.), SPIDER V не рассчитан на использование с фантомным питанием. Если фантомное питание подается с другого устройства на SPIDER V **XLR DIRECT OUTS**, убедитесь в том, что переключатель **GND-LIFT** находится в положении “GND”, чтобы избежать появления потенциала между земельным проводом входа **GUITAR INPUT** и землей оборудования, с которого подается фантомное питание.

*Доступно для выбранных моделей. Пожалуйста смотрите сравнительную таблицу Spider V на странице 2.

Выбор Пресетов

1. Нажмите кнопку **HOME** для выхода на домашний экран Дисплея. На нем будут показаны имя текущего пресета и его расположение.
2. Поворачивайте **Джойстик** под Дисплеем для навигации и выбора пресетов.

Сохранение Пресетов

1. Нажмите и удерживайте **Джойстик** пока на Дисплее не отобразится информация о сохранении пресета.
2. Поверните **Джойстик** для выбора символов для редактирования названия пресета.
3. Нажмите на **Джойстик** для выбора символа.
4. Поверните **Джойстик** для изменения символа. Важно: Вы можете нажать кнопку **TAP/TUNER** для переключения между заглавными, прописными буквами и цифрами/символами.
5. Для завершения сохранения пресета нажмите и удерживайте **Джойстик**.

Изменение Расположения Пресетов

1. Нажмите и удерживайте **Джойстик** пока на Дисплее не отобразится информация о сохранении пресета.
2. Поверните **Джойстик** так, чтобы на Дисплее выделился фрагмент с номером/банком, затем нажмите на Джойстик и поверните его для выбора нужного расположения для пресета. В этом случае существующий пресет в выбранном расположении будет перезаписан.

Выбор Модели Усилителя

1. Нажмите на кнопку **AMP** для входа в слой AMP.
2. Нажмите кнопку **AMP** еще раз для отображения списка усилителей.
3. Поверните **Джойстик** для выбора нужной модели.

Использование эффектов Smart FX

SPIDER V оснащен компрессором, ревербератором, а также тремя назначаемыми эффектами Smart FX на каждый пресет. Назначаемые Smart FX - это Драйвы (желтый), Модуляция (синий), Дилей (зеленый), Питч/Синт (пурпурный).

1. Нажмите кнопку **FX** для выбора слоя FX. На передней панели подсветятся цветами выбранные эффекты.
2. Поворачивайте любой из 5 регуляторов для увеличения или снижения интенсивности каждого эффекта. Количество эффекта будет показано на Дисплее.

Изменение Моделей Эффектов FX

1. Нажмите кнопку **FX** для выбора слоя FX.
2. Поверните **Джойстик** для выбора эффекта, который вы хотите изменить.
3. Нажмите кнопку **FX** еще раз для выбора списка эффектов FX.
4. Поверните **Джойстик** для навигации в списке эффектов FX.
5. Нажмите на **Джойстик** или кнопку **HOME** для выхода на домашний экран.

Изменение Моделей Эффектов FX (Быстро)

1. Нажмите кнопку **FX** для выбора слоя FX.
2. Поверните регулятор FX1-2-3 того эффекта, который вы хотите изменить. Количество эффекта а также его название будет показано на Дисплее на протяжении 3-5 секунд.
3. Поверните **Джойстик** для изменения модели эффекта FX.
4. Нажмите кнопку **HOME** для выхода из экрана Smart FX или просто подождите несколько секунд.

Отключение Smart FX

1. Нажмите кнопку **FX** для выбора слоя FX.
2. Поверните **Джойстик** для выбора эффекта FX, который вы хотите отключить.
3. Нажмите на **Джойстик** чтобы отключить выбранный эффект.
4. Нажмите кнопку **HOME** для выхода.

Использование лупера Quick Looper*

Для входа в режим лупера нажмите кнопку **QUICK LOOP**.

Чтобы записать фрагмент:

1. Для того, чтобы начать запись, нажмите кнопку **QUICK LOOP** - так обозначится место старта записи фрагмента.
2. Для начала воспроизведения, нажмите кнопку **QUICK LOOP** - так обозначится конец записи фрагмента.
3. Дважды нажмите на кнопку **QUICK LOOP BUTTON** для

остановки воспроизведения. Для наложения поверх записи:

1. Когда фрагмент находится в режиме закольцованного воспроизведения нажмите кнопку **QUICK LOOP** - так обозначится старт записи наложения.
2. Нажмите кнопку **QUICK LOOP** для остановки записи наложения и начала воспроизведения.
3. Дважды нажмите кнопку **QUICK LOOP** для остановки

воспроизведения

Для удаления записанного фрагмента, нажмите и удерживайте кнопку **QUICK LOOP**.

*Доступно для выбранных моделей. Пожалуйста смотрите сравнительную таблицу Spider V на странице 2.

Воспроизведение Барабанных Треков

1. Нажмите кнопку **PLAY/PAUSE** чтобы войти в режим Воспроизведения на Дисплее.
2. Поверните **Джойстик** и перейдите курсором в левую часть экрана, а затем нажмите **Джойстик** для выбора иконки в виде ноты.
3. Используйте **Джойстик** для выбора параметров барабанных луп-треков: типа и громкости, с которой они будут воспроизводиться.
4. Нажмите кнопку **PLAY/PAUSE** для воспроизведения/остановки Барабанных Треков.

Использование Метронома

1. Нажмите кнопку **PLAY/PAUSE** чтобы войти в режим Воспроизведения на Дисплее.
2. Поверните **Джойстик** и перейдите курсором в левую часть экрана, а затем нажмите **Джойстик** для выбора иконки в виде метронома.
3. Нажмите кнопку **PLAY/PAUSE** для воспроизведения/остановки Метронома.
4. Нажмите кнопку **HOME** для выхода.

Прослушивание Демо Риффов

1. Нажмите кнопку **PLAY/PAUSE** чтобы войти в режим Воспроизведения на Дисплее.
2. Поверните **Джойстик** и перейдите курсором в левую часть экрана, а затем нажмите **Джойстик** для выбора иконки в виде гитары/кассеты.
3. Используйте **Джойстик** для выбора параметра "Demo Riff" и выбора нужного риффа.
4. Нажмите кнопку **PLAY/PAUSE** для воспроизведения/остановки выбранного демо риффа.
5. Пока идет воспроизведение, вы можете менять пресеты и редактировать звучание усилителя и эффектов.
6. Нажмите кнопку **HOME** для выхода.

Использование RELAY G10T (опция)*

1. Вставьте передатчик **RELAY G10T** во вход с маркировкой **INPUT**. **SPIDER V** автоматически подберет доступный радиоканал и начнет зарядку передатчика.
2. Через несколько секунд на Дисплее появится информация о том, что передатчик готов к работе. Извлеките **RELAY G10T** и подключите его к своей гитаре.
3. Уровень заряда аккумуляторов передатчика будет отображен на Дисплее, когда **RELAY G10T** определен и синхронизирован с усилителем. Три полные полосы означают заряд 100%.
4. **SPIDER V** должен быть включен для зарядки передатчика.

Редактирование

1. Нажмите кнопку **EDIT**.
2. Поверните **Джойстик** для навигации в списке параметров.
3. Нажмите на **Джойстик** для выбора параметра.
4. Поверните **Джойстик** для изменения значения параметра.
5. Нажмите на **Джойстик** для возврата к списку параметров.
6. Нажмите кнопку **HOME** для выхода.

Глобальные Настройки и Выбор Радиоканала

1. Нажмите кнопку **HOME** для входа в экран Глобальных Настроек.
2. Поверните **Джойстик** для навигации в списке параметров.
3. Нажмите на **Джойстик** для выбора параметра.
4. Поверните **Джойстик** для изменения значения параметра.
5. Нажмите на **Джойстик** для возврата к списку параметров.
6. Нажмите кнопку **HOME** для выхода.

Использование FBV педали-контроллера

1. Подключите **Line 6 FBV** контроллер ко входу с маркировкой **FBV PEDAL** на задней панели **SPIDER V**.
2. Нажмите **Bank UP/DOWN** и **A,B,C,D** для выбора пресетов.
3. Нажмите на переключатели в верхнем ряду педали чтобы проверить отключение/включение эффектов в пресете. Пожалуйста используйте руководство пользователя вашего **FBV**, или посетите веб сайт Line 6 для получения дополнительной информации по функционалу контроллеров.
4. Нажмите на педаль экспрессии в крайнем нижнем положении (носком стопы) для переключения в режим wah.
5. Нажмите кнопку **FUNCTION** на контроллере для управления функциями лупера: запись, запись с наложением и воспроизведение.

*Доступно для выбранных моделей. Пожалуйста смотрите сравнительную таблицу Spider V на странице 2.

Обратите внимание:

Торговые марки Line 6, Spider и Relay компании Line 6, Inc., зарегистрированы в США и других странах. FBV является торговой маркой Line 6, Inc. Все права защищены.

Торговые марки Mac и Lightning являются собственностью Apple Inc., зарегистрированы в США и других странах. iOS является торговой маркой Cisco, зарегистрированной в США и других странах. Android является торговой маркой Google, Inc.

Серийный номер: _____